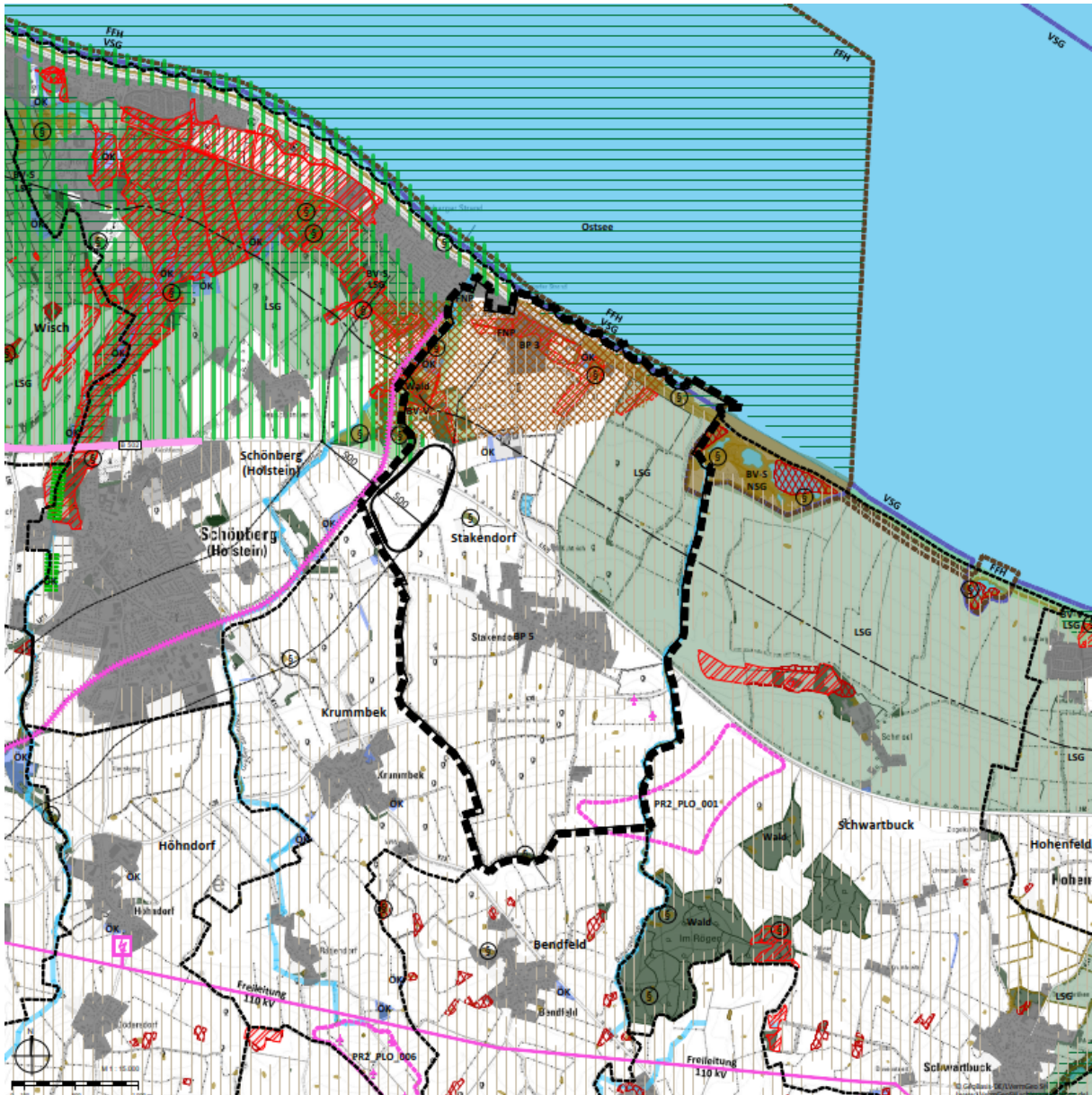


Gemeinde Stakendorf (Kreis Plön)

Standortkonzept für Freiflächen-Photovoltaikanlagen

Stand: 24.07.2024



Auftragnehmer und Bearbeitung:
Dipl.-Ing. Bauassessor Gerd Kruse
B.Sc. Rose Krieger

Inhalt:

1.	Planungsanlass	3
2.	Energie- und planungsrechtliche Rahmenbedingungen	3
3.	Ziel dieses Konzeptes.....	4
4.	Ziele der Raumordnung	5
	4.1 Landesplanung	5
	4.2 Regionalplanung	7
5.	Beratungserlass für Solarenergie-Freiflächenanlagen	9
6.	Methodik.....	13
	6.1 Flächen mit fachrechtlicher Ausschlusswirkung (Ausschlusskriterien)	14
	6.2 Flächen mit besonderem Abwägungs- und Prüfungserfordernis (Abwägungskriterien)	18
	6.3 Ertragsfähigkeit des Bodens	20
	6.4 Vorbelastung Landschaftsbild.....	21
7.	Potenzialprüfung	22
	7.1 Standortbezogene Ausschlusskriterien	22
8.	Auswahl von Suchräumen und Standortkonzept	23
	8.1 Alternativenprüfung.....	23
	8.2 Auswahl und Bewertung des Suchraums	24
9.	Bewertung der Vorhabenanfrage	25
10.	Abstimmung mit den Nachbargemeinden.....	26
11.	Quellen	27

Anlage 1: Karte Standortkonzept, Stand 22.07.2024

1. Planungsanlass

Das Land Schleswig-Holstein fordert in der Fortschreibung des Landesentwicklungsplans 2021 (LEP) aufgrund starker Nachfrage nach Standorten für Freiflächen-Photovoltaikanlagen (PVA) eine aktive Auseinandersetzung mit diesem Thema. Im Kapitel 4.5.2 Solarenergie des LEP heißt es: *„Der gemeindlichen Bauleitplanung kommt bei der Standortsteuerung (...) eine besondere Bedeutung zu. Im Rahmen der vorbereitenden Bauleitplanung bietet sich für eine Gemeinde die Möglichkeit, die Freiflächennutzung auf geeignete Standorte zu lenken. Ein konfliktarmes Nebeneinander von Solarenergienutzung und konkurrierenden Raumansprüchen erfordert eine sorgfältig abgewogene Standortwahl“*. Weiterhin soll die Abstimmung möglichst gemeindeübergreifend stattfinden.

Ein gemeinsamer Beratungserlass des Innen- und des Umweltministeriums des Landes sowie ein „Anforderungsprofil für Gemeindegrenzen übergreifende Plankonzepte“ liegen seit Februar 2022 vor.

Unter Berücksichtigung dieser Unterlagen wird in diesem Standortkonzept anhand geeigneter Kriterien untersucht, welche Flächen sich in der Gemeinde Stakendorf für die Errichtung von Freiflächen-PVA eignen.

Dieses Standortkonzept ist notwendig, um für Bauleitplanungen eine landesplanerische Zustimmung zu erreichen und wird der Bauleitplanung als Unterlage beigelegt. Es ist als informelles Rahmenkonzept zu verstehen, dass durch spätere Beschlüsse veränderbar ist.

2. Energie- und planungsrechtliche Rahmenbedingungen

Die Energieerzeugung in Deutschland befindet sich im Umbruch. Gesetzliche Grundlage dazu ist das Erneuerbare-Energien-Gesetz in der derzeitigen Fassung aus dem Jahr 2022 (EEG 2023). Laut den EEG sollen bis 2030 80% des Stroms aus erneuerbaren Quellen stammen, bis 2035 soll die Stromerzeugung nahezu klimaneutral erfolgen. Zusammen mit seinem Vorläufer, dem Stromeinspeisungsgesetz von 1990 wird damit seit 1991 die bevorzugte Einspeisung von Strom aus erneuerbaren Quellen ins Stromnetz mit einer garantierten Einspeisevergütung geregelt. Die garantierten Einspeisevergütungen werden über Auktionen regelmäßig neu ermittelt. Dabei erhalten diejenigen Projekte einen festen Abnahmepreis für 20 Jahre, die den geringsten Preis anbieten. In den Jahren 2021 bis 2023 lag der durchschnittliche Zuschlagspreis z. B. bei ca. 5,5 ct/kWh.

Gefördert werden nur Anlagen auf bestimmten Freiflächen. Dazu gehören im Wesentlichen ein 500 m breiter Streifen beiderseits von Schienenwegen und Autobahnen und sog. Konversionsflächen (ehem. Deponien, Kasernen, Flugplätze oder Bodenabbauflächen). Die Bundesländer können diese Förderkulisse erweitern auf sog. benachteiligte Gebiete. Dies ist ein Begriff aus dem EU-Förderrecht für die Landwirtschaft und umfasst Gebiete mit geringer Ertragskraft oder strukturellen Problemen. Diese Erweiterung wird jedoch vom Land Schleswig-Holstein nicht genutzt.

Daneben gibt es noch ausschreibungsfreie kleine förderfähige Freiflächen-PVA bis 750 KWp („Kilowatt Peak“) Leistung (ca. 1 ha Größe) mit einem festen Abnahmepreis.

Anlagen auf ehem. Deponien, Kasernen, Flugplätzen oder ähnlichem, können auch als PVA auf baulichen Anlagen (nicht Gebäuden) förderfähig sein. Insbesondere bei Konversionsflächen kann daher geprüft werden, ob sie als bauliche Anlage anzusprechen sind. Dazu muss der Boden durch Baumaterial

deutlich verändert worden sein und insgesamt eine Art Baukörper im Boden vorhanden sein. Dies können z. B. Aufschüttungen, Asphaltierungen oder Auffüllungen durch Schotter sein.

Durch das Sinken der Preise für Solarmodule ist es seit etwa 2019 möglich, PVA auch ohne Förderung und damit eigenwirtschaftlich zu errichten. Zur langfristigen Finanzierung werden in der Regel Verträge mit Großabnehmern geschlossen, die zunehmend CO₂-freien Strom nachfragen. Damit sind die potenziellen Flächen nicht mehr auf die EEG-Förderflächen begrenzt, sondern müssen lediglich fachlich geeignet sein. Im Prinzip ist damit jede Freifläche geeignet, auf der grundsätzlich eine Bebauung möglich ist. Besondere Schutzabstände zu Wohnnutzungen wie bei der Windenergie sind nicht einzuhalten, da PVA nahezu emissionslos sind.

Das EEG 2023 hebt in § 2 die besondere Bedeutung der erneuerbaren Energien hervor. Danach liegen die Errichtung und der Betrieb von Anlagen im „überragenden öffentlichen Interesse und dienen der öffentlichen Sicherheit“. Bis die Stromerzeugung im Bundesgebiet nahezu treibhausgasneutral ist, sollen die erneuerbaren Energien bei der Abwägung vorrangig behandelt werden. Lediglich Belange der Landes- und Bündnisverteidigung stehen darüber.

Mit der Novelle des Baugesetzbuches vom 01.01.2023 können Vorhaben für Freiflächen-Photovoltaikanlagen, die innerhalb eines Bereiches von 200 Metern beiderseits von Autobahnen und mindestens zweigleisigen Hauptschienenwegen liegen, als privilegierte Vorhaben gemäß des neuen § 35 Abs. 1 Nr. 8b genehmigt werden (solche Flächen kommen in Stakendorf nicht vor). Im Sommer 2023 kam als Nr. 9 im selben Paragraphen die Privilegierung für Anlagen land-/forstwirtschaftlicher und gartenbaulicher Betriebe hinzu (sog. Agri-PV). Diese Anlagen dürfen nicht größer als 2,5 ha sein und müssen 85% der Fläche zur Bewirtschaftung übriglassen. Privilegierte Anlagen bedürfen keiner Bauleitplanung und können direkt über einen Bauantrag genehmigt werden. Die Gemeinden haben bei privilegierten Vorhaben kaum Einflussmöglichkeiten. Geprüft wird aber, ob öffentlichen Belange entgegenstehen. Dies können z. B. Darstellungen im Flächennutzungsplan oder Belange des Naturschutzes sein.

In allen anderen Flächen in der Gemeinde ist für Vorhaben zur Errichtung von Freiflächen-Photovoltaikanlagen eine Bauleitplanung erforderlich (Änderung des Flächennutzungsplans und Aufstellung eines Bebauungsplans – vergleichbar mit dem Verfahren für neue Wohn- oder Gewerbegebiete). Im Prinzip ist auch die Nutzung von bestehenden Bebauungsplänen für Industrie, Gewerbe oder Mischgebiete zulässig. PVA können als normaler Gewerbebetrieb zugelassen werden. Hier können sich PVA aber in der Regel wegen der hohen Grundstückskosten nicht durchsetzen. PVA können sich wirtschaftlich auch nicht durchsetzen, wenn die Flächen einen erhöhten Wert für den Naturschutz haben und die notwendigen naturschutzrechtlichen Kompensationsmaßnahmen zu aufwändig werden.

Die Anbauverbotszone von 40 Metern zum Fahrbahnrand bei Autobahnen ist für PV-Anlagen unter bestimmten Bedingungen aufgehoben worden (Blendgutachten, Abstimmung mit der Straßenbaubehörde).

3. Ziel dieses Konzeptes

Dieses Standortkonzept zeigt auf, welche Flächen sich in der Gemeinde Stakendorf potenziell für die Errichtung von Freiflächen-PVA eignen („Weißflächen“) und wo erkennbare Belange entgegenstehen.

Im ersten Schritt werden **Flächen mit fachrechtlicher Ausschlusswirkung** abgebildet (z. B. Lage in einem Naturschutzgebiet). Flächen mit diesen Kriterien sind für die Errichtung von PVA nicht geeignet.

Ergänzend werden **Flächen mit besonderem Abwägungs- und Prüfungserfordernis** hinzugefügt. Auf diesen Flächen sind **Einzelfallprüfungen oder Abwägungen von verschiedenen Belangen untereinander erforderlich**. Die übrigen Flächen sind die sog. **Weißflächen**, auf denen keine erkennbaren Belange entgegenstehen. Für die Suche nach PV-Standorten kommen nur diese **Weißflächen** und die **Flächen mit besonderem Abwägungs- und Prüfungserfordernis** in Frage.

Auf der Grundlage dieses Kriteriensystems werden die Flächen bewertet und festgelegt, wo die Gemeinde sich PV-Anlagen vorstellen kann. Die Gemeinde kann zusätzlich eigene Kriterien zur Eingrenzung geeigneter Flächen aufstellen, z. B. einen Abstand zu Wohnsiedlungen, die Freihaltung von Naherholungsbereichen oder eine Maximalfläche in der Gemeinde. Die Gemeinde ist nicht verpflichtet, überhaupt Flächen zur Verfügung zu stellen.

4. Ziele der Raumordnung

4.1 Landesplanung

In der LEP-Fortschreibung 2021 werden u. a. folgende Grundsätze und Ziele genannt:

- *Die Potenziale der Solarenergie sollen in Schleswig-Holstein an und auf Gebäuden beziehungsweise baulichen Anlagen und auf Freiflächen genutzt werden.*
- *Die Entwicklung von raumbedeutsamen Solar-Freiflächenanlagen (Photovoltaik- und Solarthermie) soll möglichst, freiraumschonend sowie raum- und landschaftsverträglich erfolgen. Um eine Zersiedelung der Landschaft zu vermeiden, sollen derartige raumbedeutsame Anlagen vorrangig ausgerichtet werden auf*
 - *bereits versiegelte Flächen,*
 - *Konversionsflächen aus gewerblich-industrieller, verkehrlicher, wohnungsbaulicher oder militärischer Nutzung und Deponien,*
 - *Flächen entlang von Bundesautobahnen, Bundesstraßen und Schienenwegen mit überregionaler Bedeutung oder vorbelasteten Flächen oder Gebieten, die aufgrund vorhandener Infrastrukturen ein eingeschränktes Freiraumpotenzial aufweisen.*
- *Die Inanspruchnahme von bisher unbelasteten Landschaftsteilen soll vermieden werden. Bei der Entwicklung von Solar-Freiflächenanlagen sollen längere bandartige Strukturen vermieden werden. Einzelne und benachbarte Anlagen sollen eine Gesamtlänge von 1.000 m Metern nicht überschreiten. Sofern diese Gesamtlänge überschritten wird, sollen jeweils ausreichend große Landschaftsfenster zu weiteren Anlagen freigehalten werden, räumliche Überlastungen durch zu große Agglomerationen von Solar-Freiflächenanlagen sollen vermieden werden.*
- *Raumbedeutsame Solar-Freiflächenanlagen dürfen nicht in*
 - *Vorranggebieten für den Naturschutz und Vorbehaltsgebieten für Natur und Landschaft,*
 - *Regionalen Grünzügen und Grünzäsuren sowie*

- *Schwerpunkträumen für Tourismus und Erholung und Kernbereichen für Tourismus und / oder Erholung (dies gilt nicht für vorbelastete Flächen oder Gebiete, die aufgrund vorhandener Infrastrukturen, insbesondere an Autobahnen, Bahntrassen und Gewerbegebieten, ein eingeschränktes Freiraumpotenzial aufweisen)*

errichtet werden.

- *Planungen zu Solar-Freiflächenanlagen sollen möglichst Gemeindegrenzen übergreifend abgestimmt werden, um räumliche Überlastungen durch zu große Agglomerationen von Solar-Freiflächenanlage zu vermeiden.*

Weiterhin wird ausgeführt:

- *Die Nutzung erneuerbarer Energien zur Stromerzeugung liegt im öffentlichen Interesse und dient der öffentlichen Sicherheit. Daher sollen in Schleswig-Holstein auch die Potenziale der Stromerzeugung mittels Photovoltaikanlagen und die Wärmeerzeugung mittels Solarthermie genutzt werden. Um die energie- und klimapolitischen Ziele zu erreichen, werden für die Solarenergie weitere Flächen benötigt.*
- *Das Ziel der Landesplanung, den Ausbau der erneuerbaren Energien weiter zu stärken, erfordert die Entwicklung weiterer Standorte für Solar-Freiflächenanlagen in erheblichem Umfang. Der weitere Ausbau soll dabei möglichst raumverträglich auf den Weg gebracht werden und Bürgerinnen und Bürger akzeptanzfördernd vermittelt werden.*
- *Solar-Freiflächenanlagen sollen vorrangig auf Flächen errichtet werden, auf denen bereits eine **Vorbelastung von Natur und Landschaft** durch die Nutzung auf der Fläche selbst (zum Beispiel bauliche Vorprägung durch Gebäude und Anlagen) oder durch die Zerschneidungswirkung und Lärmbelastung der Verkehrswege besteht. Im Einzelfall können Solar-Freiflächenanlagen auch auf Flächen entstehen, auf denen zuvor andere Stromerzeugungsanlagen standen, die abgebaut wurden, beziehungsweise noch werden (zum Beispiel Windparks außerhalb der Vorranggebiete Windenergie, wo kein Repowering möglich ist) sowie auf Flächen in Vorranggebieten Windenergie.*
- *Die umfangreiche Flächeninanspruchnahme und die damit einhergehende Raumbedeutsamkeit von großflächigen Solar-Freiflächenanlagen erfordern insbesondere entlang der Verkehrsstrassen eine sorgfältige räumliche **Standortsteuerung**. Bei der Entwicklung von Solar-Freiflächenanlagen sollen längere bandartige Strukturen sowie stärkere Beeinträchtigungen des Landschaftsbildes vermieden werden. Dies gilt insbesondere entlang von Bundesautobahnen, Bundesstraßen und überregionalen Schienenwegen. Hierzu sollen einzelne und benachbarte Anlagen eine Länge von 1.000 Meter entlang von Trassen nicht überschreiten und ausreichend große Landschaftsfenster zwischen Anlagen freigehalten werden. (...) Eine pauschale Größenordnung lässt sich dabei nicht festlegen, da immer auf die jeweilige landschaftliche Situation und die Sichtbeziehungen vor Ort planerisch zu reagieren sein wird. (...) Für eine landschaftsgerechte Eingrünung von Freiflächen-Photovoltaikanlagen soll Vorsorge getroffen werden.*
- *Das EEG differenziert hinsichtlich der Gebietskulisse für die Förderung von Freiflächen-Photovoltaikanlagen nicht nach der **Art der Schienentrassen**. Aus raumordnerischer Sicht ist jedoch das Niveau der Vorbelastung je nach Bedeutung, Ausbauzustand und Verkehrsbelastung der*

jeweiligen Schienentrassen unterschiedlich zu bewerten. (...) Um die Zersiedelung des Außenbereichs zu begrenzen, sind gering vorbelastete Schienenwege aus raumordnerischer Sicht möglichst von Solar-Freiflächenanlagen freizuhalten.

- *Aus gesetzlichen Gründen sind folgende Flächen für Solar-Freiflächenanlagen grundsätzlich auszuschließen:*
 - *Schwerpunktbereiche des Schutzgebiets- und Biotopverbundsystems Schleswig-Holstein gemäß § 21 Bundesnaturschutzgesetz (BNatSchG) in Verbindung mit § 12 Landesnaturschutzgesetz (LNatSchG)*
 - *Naturschutzgebiete (einschließlich vorläufig sichergestellte NSG, geplante NSG) gemäß § 23 BNatSchG in Verbindung mit § 13 LNatSchG*
 - *Nationalparke / nationale Naturmonumente gemäß § 24 BNatSchG in Verbindung mit § 5 Absatz 1 Nummer 1 Nationalparkgesetz (NPG)*
 - *Gesetzlich geschützte Biotope gem. § 30 Absatz 2 BNatSchG in Verbindung mit § 21 Absatz 1 LNatSchG*
 - *Natura 2000-Gebiete (FFH-Gebiete, europäische Vogelschutzgebiete, Ramsar-Gebiete)*
 - *Gewässerschutzstreifen nach § 61 BNatSchG in Verbindung mit § 35 LNatSchG*
 - *Überschwemmungsgebiete gemäß § 78 Absatz 4 Wasserhaushaltsgesetz (WHG) einschließlich der gemäß § 74 Absatz 5 Landeswassergesetz (LWG) vorläufig gesicherten Überschwemmungsgebiete als Vorranggebiete der Raumordnung für den vorbeugenden Binnenhochwasserschutz*
 - *Gebiete in küstenschutzrechtlichen Bauverbotsstreifen gemäß § 82 LWG*
 - *Wasserschutzgebiete Schutzzone I gemäß WSG-Verordnungen in Verbindung mit §§ 51, 52 WHG*
 - *Waldflächen gemäß § 2 Landeswaldgesetz (LWaldG) sowie Schutzabstände zu Wald gemäß § 24 LWaldG*

In diesen Flächen könnten Solar-Freiflächenanlagen nur dann errichtet werden, wenn eine Ausnahme oder Befreiung von den jeweiligen Schutzvorschriften erteilt wird.

4.2 Regionalplanung

Zurzeit gilt für den Bereich des Plangebiets der Regionalplan für den Planungsraum III mit Stand aus dem Jahr 2000 (Abb. 1) (Innenministerium des Landes Schleswig-Holstein). Darin wird unter dem Kapitel Energiewirtschaft ein Ausbau der Biomasse und Solarnutzung gefordert.

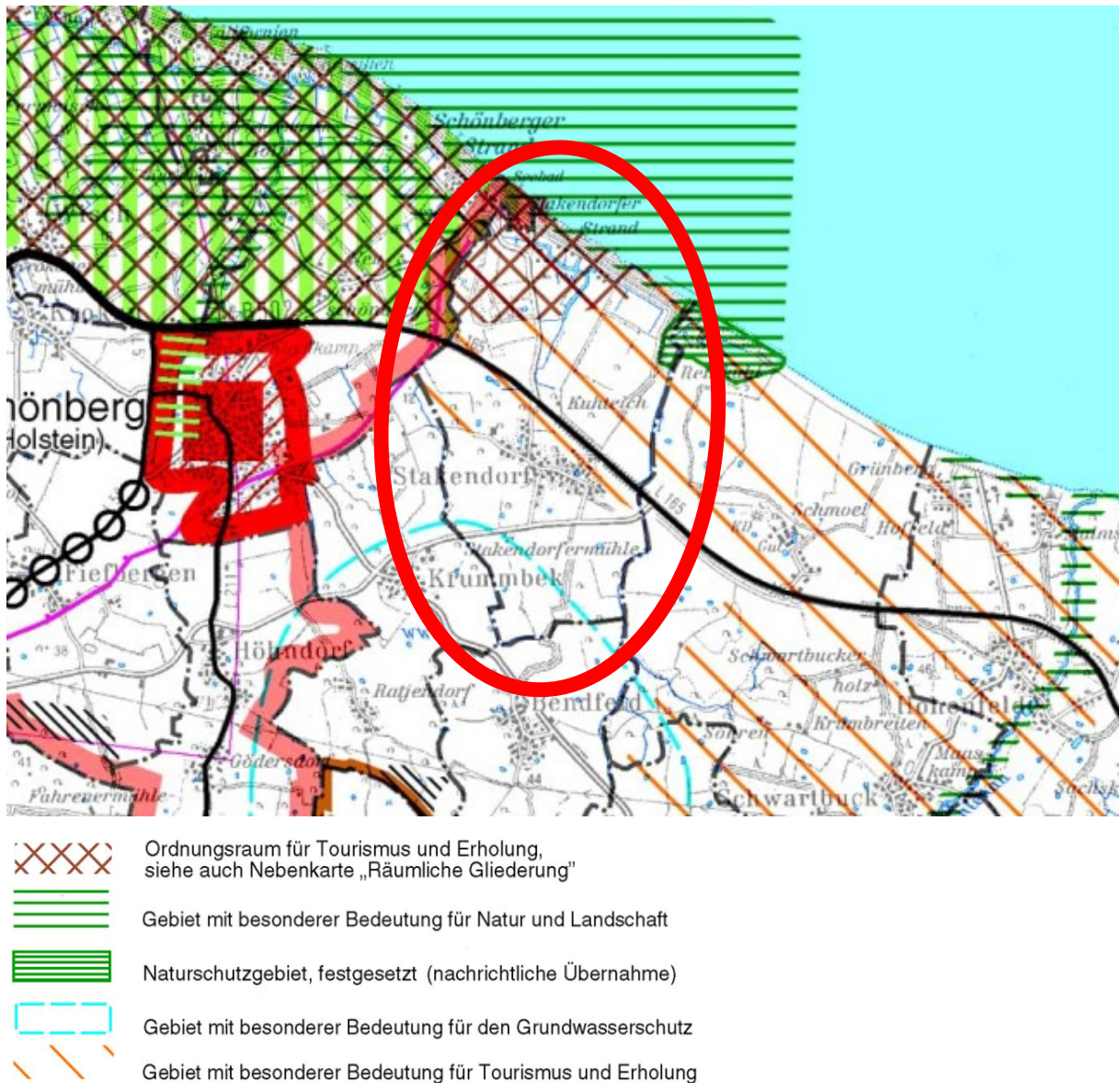
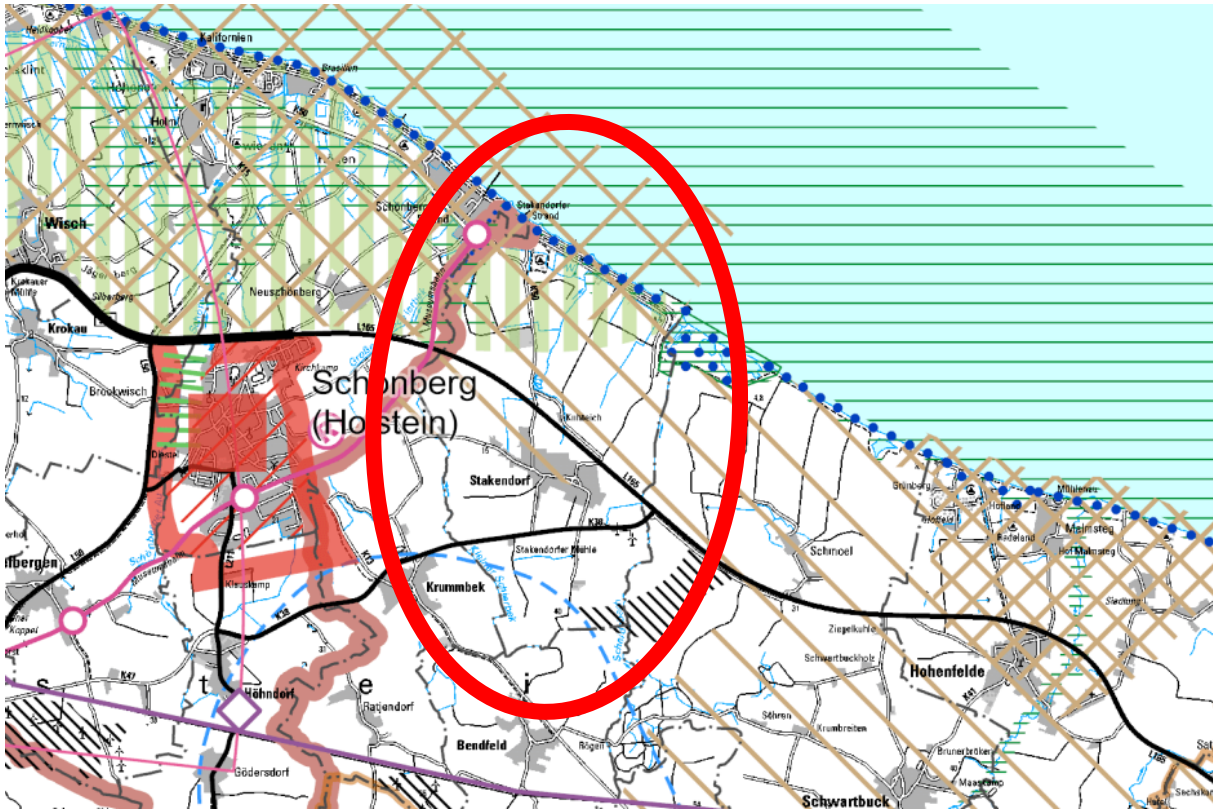


Abbildung 1 Auszug aus dem Regionalplan Planungsraum III 2000 mit Darstellung des Untersuchungsraums (roter Kreis)

Die Regionalpläne werden in den nächsten Jahren neu aufgestellt. Ein erster Entwurf liegt vor und ist in der Abwägung ab sofort als „in Aufstellung befindliches Ziel der Raumordnung“ zu berücksichtigen. Die Planungsräume sollen neu eingeteilt werden. Eine Teilfortschreibung in Bezug auf Windenergie ist seit Ende 2020 wirksam. In Stakendorf ist im Südosten des Gemeindegebietes das Vorranggebiet PR2_PLO_001 festgesetzt worden, welches sich zum Großteil in der Gemeinde Schwartbuck und zum kleinen Teil in den Gemeinden Stakendorf und Bendfeld befindet. Das Vorranggebiet ist in der beiliegenden Hauptkarte markiert.



Regionale Freiraumstruktur









-  Vorranggebiet für den Naturschutz (Naturschutzgebiet)
-  Vorbehaltsgebiet für Natur und Landschaft
-  Regionaler Grünzug
-  Vorbehaltsgebiet für den Grundwasserschutz
-  Vorranggebiet für den Küstenschutz und die Klimafolgenanpassung im Küstenbereich
-  Schwerpunkttraum für Tourismus und Erholung
-  Entwicklungsgebiet für Tourismus und Erholung
-  Vorranggebiete Windenergie (gemäß Teilaufstellung vom 31.12.2020)

Abbildung 2 Auszug aus dem Entwurf des Regionalplans Planungsraum II 2023 mit Darstellung des Untersuchungsraums (roter Kreis)

Der Entwurf 2023 des Regionalplans sieht gegenüber dem rechtskräftigen Plan im Norden der Gemeinde einen regionalen Grünzug und ein Vorranggebiet für den Küstenschutz und die Klimafolgenanpassung im Küstenbereich vor. Anstelle des Ordnungsraums für Tourismus und Erholung tritt ein Schwerpunkttraum für Tourismus und Erholung. Zudem ist im Südosten ein Vorranggebiet Windenergie dargestellt.

5. Beratungserlass für Solarenergie-Freiflächenanlagen

Seit Februar 2022 liegt ein gemeinsamer Beratungserlass des Innen- und des Umweltministeriums vor (Grundsätze zur Planung von großflächigen Solarenergie-Freiflächenanlagen im Außenbereich). Dort

werden detaillierte Hinweise für die Bauleitplanung gegeben und Ausschlussgebiete oder nur bedingt geeignete Gebiete konkretisiert. Der Erlass soll Hilfestellungen für die planenden Gemeinden sowie die Kreise, Investoren und Projektentwickler bieten, die in der erforderlichen Bauleitplanung zu beachtenden Belangen verdeutlichen und Planungsempfehlungen zur Ausgestaltung der Solarenergie-Freiflächen-Anlagen (...) geben. Die Vorgaben werden in der vorliegenden Studie berücksichtigt.

Nach Erlass soll der Ausbau auf geeignete Räume gelenkt werden. Von besonderer Bedeutung ist dabei die Nutzung vorbelasteter Flächen bzw. die Wiedernutzbarmachung von Industrie- oder Gewerbebrachen. In diesen Bereichen sollen Gemeinden und Planungsträger bevorzugt Flächen für Solarenergie-Freiflächen-Anlagen suchen.

Zusätzlich wurde im Februar 2022 vom Innenministerium ein Anforderungsprofil für Gemeindegrenzen übergreifende Plankonzepte für die Errichtung großer Freiflächen-Solaranlagen vorgelegt.

Laut Erlass kommen als geeignete Suchräume folgende Flächen in Betracht:

- *bereits versiegelte Flächen,*
- *Konversionsflächen aus gewerblich-industrieller, verkehrlicher, wohnungsbaulicher oder militärischer Nutzung und Deponien,*
- *Flächen entlang von Bundesautobahnen, Bundesstraßen und Schienenwegen mit überregionaler Bedeutung oder*
- *vorbelastete Flächen oder Gebiete, die aufgrund vorhandener Infrastrukturen ein eingeschränktes Freiraumpotenzial aufweisen.*

Bedingt geeignete Flächen:

Die folgenden Bereiche unterliegen einem besonderen Abwägungs- und Prüferfordernis, da hier im Rahmen der Bauleitplanung öffentliche Belange mit einem besonderen Gewicht den Interessen der Planungsträger und somit der Errichtung der Solarenergie-Freiflächen-Anlagen entgegenstehen können:

- *Artenschutzrecht gemäß § 44 Abs. 1 BNatSchG: Artenschutzrechtliche Anforderungen gemäß § 44 ff. BNatSchG sind zu beachten. Sofern das Eintreten artenschutzrechtlicher Verbote im Zusammenhang mit der Planung, auch unter Berücksichtigung aller zumutbarer Schutz- und Vermeidungsmaßnahmen sowie vorgezogener Kompensationsmaßnahmen nicht sicher ausgeschlossen werden kann, sind alternative Standorte zu prüfen.*
- *Landschaftsschutzgebiete gemäß § 26 BNatSchG i.V.m. § 15 LNatSchG.*
- *Naturparke gemäß § 27 BNatSchG i.V.m. § 16 LNatSchG.*
- *Biosphärenreservate gemäß § 25 BNatSchG i.V.m. § 14 LNatSchG.*
- *Landesweit bedeutsame Rast- und Nahrungsgebiete für Zug- und Rastvögel (z.B. Wiesenvogelkulisse).*
- *Verbundbereiche des Schutzgebiets- und Biotopverbundsystems Schleswig-Holstein gemäß § 21 BNatSchG i.V.m. § 12 LNatSchG.*

- *Naturdenkmale / geschützte Landschaftsbestandteile gemäß §§ 28, 29 BNatSchG i.V.m. §§ 17, 18 LNatSchG.*
- *Naturschutzfachlich hochwertige Flächen, insbesondere alte Dauergrünlandstandorte oder alte Ackerbrachen (> 5 Jahre) (Naturschutzfachwert 4 oder 5, vergleiche Orientierungsrahmen Straßenbau SH, 2004).*
- *Dauergrünland auf Moorböden und Anmoorböden gemäß Definition nach § 3 Abs. 1 DGLG).*
- *Bevorratende, festgesetzte und / oder bereits umgesetzte Kompensationsmaßnahmen gemäß §§ 15 ff. BNatSchG. Hierzu zählen auch im Anerkennungsverfahren befindliche Ökokonten oder Kompensationsmaßnahmen, die aufgrund eines laufenden Genehmigungsverfahrens einer Veränderungssperre unterliegen.*
- *Realisierte und geplante Querungshilfen an großen Verkehrsinfrastrukturen einschließlich der damit verbundenen Zu- und Abwanderungskorridore (vgl. Meißner et al. 2009 und folgende, Teilfortschreibung Regionalplanung Wind).*
- *Ein landseitiger Streifen von drei Kilometern entlang der Nordseeküste und von einem Kilometer entlang der Ostseeküste einschließlich der Schlei.*
- *Flächen mit besonderer Wahrnehmung der Bodenfunktionen gemäß §§ 2, 7 Bundesbodenschutzgesetz (BBodSchG), insbesondere der natürlichen Bodenfunktionen.*
- *Schützenswerte geologische und geomorphologische Formationen (Geotope, die sich durch ihre besondere erdgeschichtliche Bedeutung, Seltenheit, Eigenart, Form oder Schönheit auszeichnen).*
- *Landwirtschaftlich genutzte Flächen, je höher die Ertragsfähigkeit, desto größer ist die Gewichtung. Die Ertragsfähigkeit der Fläche kann flächenscharf dem Landwirtschafts- und Umweltatlas/Bodenbewertung entnommen werden.*
- *Bei ehemaligen Abbaugebieten (Kiesabbau, Tagebau) sind bestehende genehmigungs-rechtliche Auflagen und Regelungen hinsichtlich deren Nachnutzung zu beachten.*
- *Wasserflächen einschließlich Uferzonen: Anlagen in, an, über und unter oberirdischen Gewässern sind so zu errichten, zu betreiben, zu unterhalten und stillzulegen, dass keine schädlichen Gewässerveränderungen zu erwarten sind.*
- *Flächen in Talräumen, die für die Gewässerentwicklung zur Erreichung des guten ökologischen Zustands oder des guten ökologischen Potenzials nach Wasserrahmenrichtlinie (WRRL) benötigt werden.*
- *Die Bedeutung der Gewässer als Lebensraum sowie Leitlinie für den Vogelzug und als Nahrungs-, Rast- oder Brutgebiete ist zu beachten.*
- *Bei Mitteldeichen sind zur Anpassung an die Folgen des Klimawandels für zukünftige Deichverstärkungen Abstände einzuhalten, die ggf. notwendige Anpassungen der Mitteldeiche an sich ändernde Belastungssituationen ermöglichen. Daher sollten So-*

larenergie-anlagen durchgehend einseitig (auf den jeweiligen Koog bezogen entweder durchgehend see- oder durchgehend landseitig) einen Abstand von 25 Metern von den Mitteldeichen einhalten.

- *Wasserschutzgebiete Schutzzone II.*
- *Bereiche mit einem baulich und siedlungsstrukturell wenig vorbelasteten Landschaftsbild. Zur Sicherung und Entwicklung des Freiraumes ist eine Zersiedlung der Landschaft zu vermeiden. Photovoltaikanlagen sollten daher möglichst in Anbindung an bestehende Siedlungsstrukturen oder in den unter IV genannten Räumen errichtet werden.*
- *Kulturdenkmale und Schutzzonen gem. § 2 Abs. 2 und 3 DSchG (Baudenkmale, archäologische Denkmale, Gründenkmal, Welterbestätten, Pufferzonen, Denkmalbereiche, Grabungsschutzgebiete), einschließlich ihrer Umgebungsbereiche sowie Bereiche, von denen bekannt ist oder den Umständen nach zu vermuten ist, dass sich dort Kulturdenkmale befinden.*
- *Flächen zur dauerhaften Sicherung der Vielfalt, Eigenart und Schönheit sowie des Erholungswertes von Natur und Landschaft im Sinne § 1 Abs. 4 BNatSchG (insbesondere historisch gewachsene Kulturlandschaften mit ihren historisch überlieferten Landschaftselementen, wie z.B. Knicks, Beet- und Grüppenstrukturen sowie strukturreiche Agrarlandschaften, vgl. Landschaftsrahmenplan Schleswig-Holstein).*
- *Schutz- und Pufferbereiche zu den unter VI genannten Flächen und Schutzgebieten (zu Flächen mit fachrechtlicher Ausschlusswirkung (Anm. des Verfassers)).*

Die Liste der Abwägungskriterien kann um weitere konkurrierende Nutzungsansprüche und Flächeneigenschaften, die mit der Solarenergienutzung in Konflikt stehen, ergänzt werden. Beispielhaft seien hier genannt:

- *Geplante Siedlungsentwicklungen,*
- *Konkurrierende Nutzungsansprüche aus gemeindlichen oder überörtlichen Planungen,*
- *Bestehende und geplante Infrastrukturen, vor allem aus den Bereichen Stromversorgung und Verkehr.*

Flächen mit fachrechtlicher Ausschlusswirkung:

Grundsätzlich sind folgende Flächen von vornherein auszuschließen, auf denen Solarenergie-Freiflächen-Anlagen nur dann in Betracht kommen, wenn eine Ausnahme oder Befreiung in Aussicht gestellt werden kann:

- *Vorranggebiete für den Naturschutz und Vorbehaltsgebiete für Natur und Landschaft.*
- *Regionale Grünzüge und Grünzäsuren.*
- *Schwerpunkträume für Tourismus und Erholung und Kernbereiche für Tourismus und/oder Erholung (dies gilt nicht für vorbelastete Flächen oder Gebiete, die aufgrund*

vorhandener Infrastrukturen, insbesondere an Autobahnen, Bahntrassen und Gewerbegebieten, ein eingeschränktes Freiraumpotenzial aufweisen)

- *Gesetzliche Ausschlussgebiete nach Ziffer C. VI des Erlasses „Grundsätze zur Planung von großflächigen Solar-Freiflächenanlagen im Außenbereich“:*
- *Schwerpunktbereiche des Schutzgebiets- und Biotopverbundsystems Schleswig-Holstein gemäß § 20 BNatSchG i.V.m. § 12 LNatSchG.*
- *Naturschutzgebiete (einschließlich vorläufig sichergestellte NSG, geplante NSG) gemäß § 23 BNatSchG i.V.m. § 13 LNatSchG.*
- *Nationalparke / nationale Naturmonumente (z.B. Schleswig-Holsteinisches Wattenmeer inkl. Weltnaturerbe Wattenmeer) gemäß § 24 BNatSchG i.V.m. § 5 Abs. 1 Nr. 1 Nationalparkgesetz (NPG).*
- *Gesetzlich geschützte Biotope gemäß § 30 Abs. 2 BNatSchG i.V.m. § 21 Abs. 1 LNatSchG).*
- *Natura 2000-Gebiete (FFH-Gebiete, europäische Vogelschutzgebiete, Ramsar-Gebiete).*
- *Gewässerschutzstreifen nach § 61 BNatSchG i.V.m. § 35 LNatSchG.*
- *Überschwemmungsgebiete gemäß § 78 Absatz 4 Wasserhaushaltsgesetz (WHG) einschließlich der gemäß § 74 Abs. 5 LWG vorläufig gesicherten Überschwemmungsgebiete als Vorranggebiete der Raumordnung für den vorbeugenden Binnenhochwasserschutz.*
- *Gebiete im küstenschutzrechtlichen Bauverbotsstreifen gemäß § 82 LWG sowie im Schutzstreifen, als Zubehör des Deiches, gemäß § 70 i.V.m. § 66 LWG.*
- *Wasserschutzgebiete Schutzzone I gemäß WSG-Verordnungen i.V.m. §§ 51, 52 WHG.*
- *Waldflächen gemäß § 2 LWaldG sowie Schutzabstände zu Wald gemäß § 24 LWaldG (30 Meter).*

Weitere harte Tabubereiche sind darüber hinaus all diejenigen Bereiche, die für die Errichtung von Freiflächen-Solaranlagen per se ungeeignet sind, da sie bereits mit anderen Nutzungen (i.d.R. baulichen Anlagen oder militärische Liegenschaften) belegt sind.

6. Methodik

Im ersten Schritt werden Kriterien ermittelt, die sich nach **Flächen mit fachrechtlicher Ausschlusswirkung** bzw. **Flächen mit besonderem Abwägungs- und Prüfungserfordernis** untergliedern lassen. Diese Kriterien werden sowohl innerhalb der Gemeinde als auch in den benachbarten Randbereichen abgebildet. Flächen, die einem Ausschlusskriterium unterliegen (z.B. Lage in einem Naturschutzgebiet) kommen als Potenzialfläche für Freiflächen-PVA nicht in Frage, sofern in den gesetzlichen Grundlagen keine Ausnahme oder Befreiung von den jeweiligen Schutzvorschriften erteilt wird. Bei Flächen, die einem Kriterium der Einzelfallprüfung unterliegen, kann im Rahmen dieser Studie noch nicht sicher

ermittelt werden, ob ein Entgegenstehen der Belange besteht. Die Einstufung als Einzelfallprüfung bedeutet nicht automatisch, dass die Fläche weniger geeignet ist als andere oder erst nachrangig in Erwägung zu ziehen ist. Als Beispiel sei die Lage in Gebieten, die die Voraussetzungen für die Unterschutzstellung als Landschaftsschutzgebiet erfüllen genannt. Hier ist im Einzelfall zu klären, ob der Bau von Freiflächen-PVA den Entwicklungszielen des Landschaftsschutzgebietes entgegenstehen würde. Nach der Einzelfallprüfung, z.B. im Rahmen der Bauleitplanung, können ganze Flächen oder Teile davon für die Errichtung von Freiflächen- PVA geeignet oder ausgeschlossen sein.

Neben den Ausschlusskriterien bzw. den Kriterien der Einzelfallprüfung wird auch die **Vorbelastung des Landschaftsbilds** untersucht, da sich vorbelastete Flächen oder Gebiete, die aufgrund vorhandener Infrastrukturen ein eingeschränktes Freiraumpotenzial aufweisen, bevorzugt als Standort für die Errichtung von Solaranlagen eignen (z. B. die Autobahn sowie Hochspannungsfreileitungen).

Nach Darstellung der Kriterien werden die Potenzialflächen für Freiflächen-PVA ermittelt. Hierzu werden zunächst **geeignete Flächen** ermittelt, die für eine Errichtung von Freiflächen-PVA im Rahmen der Förderung **nach § 37 des Erneuerbaren-Energien-Gesetzes (EEG)** in Frage kommen. Dies betrifft Flächen, die in einem 500 m breiten Abstand zu Autobahnen und Bahngleisen liegen.

Im Anschluss können die Flächen ermittelt werden, die sich für die Errichtung von Freiflächen-PVA eignen, jedoch nicht einer Förderung nach dem EEG unterliegen. Dabei handelt es sich um alle Flächen, die keinem Ausschlusskriterium unterliegen und in der Karte daher weiß dargestellt sind. Flächen, die einem Kriterium der Einzelfallprüfung unterliegen, müssten im Einzelfall auf ihre Eignung hin untersucht werden.

In der späteren Planung können weitere Belange auftreten, die zum Ausschluss von grundsätzlich geeigneten Flächen führen können. Diese **standortbezogenen Ausschlusskriterien** werden in dieser Studie benannt und müssen im Falle einer gewünschten Errichtung von Freiflächen-PVA weiter geprüft werden.

Nicht alle der im LEP oder dem Beratungserlass genannten Flächen kommen im Untersuchungsgebiet vor. Aus grafischen und praktischen Gründen werden einige Kriterien vereinfacht oder summierend dargestellt.

6.1 Flächen mit fachrechtlicher Ausschlusswirkung (Ausschlusskriterien)

Es werden folgende Flächen für den Bau von Freiflächen-PVA ausgeschlossen und in der Karte dargestellt, sofern Sie im Untersuchungsraum vorhanden sind. Überlagern sich mehrere Ausschlusskriterien werden aus Gründen der besseren Lesbarkeit nicht alle Flächen in der Karte dargestellt. In diesen Fällen ist der Umfang der Darstellung in der Legende genannt. Einige Ausschlusskriterien sind für die Kartendarstellung im Maßstab 1:15.000 zu kleinteilig und können im Falle einer Planung auf der Ebene der Bauleitplanung z. B. durch Freihaltung von Modulen berücksichtigt werden (z. B. Gewässerschutzstreifen nach § 61 BNatSchG i.V.m. § 35 LNatSchG).

Natura 2000 – FFH-Gebiete und Vogelschutzgebiete

Diese Flächen sind aus fachrechtlichen Gründen nach Beratungserlass und gemäß LEP auszuschließen.

Vorbehaltsgebiete Natur und Landschaft

Die Vorbehaltsgebiete Natur und Landschaft, die in der Karte des Regionalplans I als Gebiete, mit besonderer Bedeutung für Natur und Landschaft dargestellt sind, umfassen naturbetonte Lebensräume zum Schutz der besonders gefährdeten Tier- und Pflanzenarten und dienen der Sicherung der Funktionsfähigkeit des Naturhaushaltes. Nach dem Solarerlass sind die von Bebauung ausgeschlossen.

Naturschutzgebiete (einschließlich Gebieten, die die Voraussetzungen für eine Ausweisung als NSG erfüllen)

Diese Flächen sind aus fachrechtlichen Gründen nach Beratungserlass und gemäß LEP auszuschließen. Gleichwertig sind vorläufig sichergestellte NSG bzw. geplante NSG.

Regionale Grünzüge und Grünzäsuren

Im Regionalplan sind im Ordnungsraum um Kiel zum langfristigen Schutz unbesiedelter Freiräume und im Sinne einer ausgewogenen Freiraum- und Siedlungsentwicklung regionale Grünzüge ausgewiesen. Die regionalen Grünzüge dienen als großräumige zusammenhängende Freiflächen: dem Schutz der Funktionsfähigkeit, des Naturhaushaltes, der Sicherung wertvoller Lebensräume für Tiere und Pflanzen, der Erhaltung prägender Landschaftsstrukturen und geomorphologischer Besonderheiten, dem Schutz der Landschaft vor Zersiedelung und der Gliederung des Siedlungsraumes, der Freiraumerholung. Zur Gliederung der Siedlungsstruktur auf den Achsen, zur Sicherung der ökologischen Funktionen sowie der Naherholungsfunktion sind kleinräumige Freiflächen als Grünzäsuren auf den Siedlungsachsen ausgewiesen. Regionale Grünzüge und Grünzäsuren sind nach dem Entwurf des Beratungserlasses und gemäß LEP auszuschließen.

Naturschutzgebiete

Diese Flächen sind aus fachrechtlichen Gründen nach Beratungserlass und gemäß LEP auszuschließen.

Fließgewässer, Gewässerschutzstreifen und Talräume

Wasserflächen unterliegen nach Beratungserlass *„einem besonderen Abwägungs- und Prüferfordernis, da hier im Rahmen der Bauleitplanung öffentliche Belange mit einem besonderen Gewicht den Interessen der Planungsträger und somit der Errichtung der Solarenergie-Freiflächen-Anlagen entgegenstehen können“*. Sie werden als „bedingt geeignete Flächen“ bezeichnet. Im Rahmen dieser Studie werden sie ausgeschlossen, da genügend Flächen an Land zur Verfügung stehen und bei den wenigen Wasserflächen der Schutz des Landschaftsbildes als vorrangig angesehen wird. Sowohl Fließgewässer wie auch Seen sind in der Karte dargestellt.

Gemäß LEP ist der Bau von PV-Anlagen in Gewässerschutzstreifen nach § 61 BNatSchG in Verbindung mit § 35 LNatSchG ausgeschlossen. Für die Talraumbestimmung wurden gewisse Wasserstände angenommen, die sich bei Aufgabe der Unterhaltungsmaßnahmen voraussichtlich einstellen würden. Der Talraum eines Fließgewässers reicht vom Gewässerrand bis zu einer Höhenlinie eines bestimmten Hochwasserstandes. Die Überflutungshäufigkeit und räumliche Ausdehnung der Überflutung hängt

wesentlich vom Gewässerprofil, der Einzugsgebietsgröße, dem Abflussverhalten und den Reliefverhältnissen im Talraum ab. Zur Abgrenzung des Talraums wird der Wasserstand bei Mittelhochwasser plus 1 m verwendet. Der Zuschlag von 1 m erfolgt, um ausreichend Sicherheit gegenüber höheren Hochwasserständen und Grundwasserstandsanhörungen zu erhalten, die eine Nutzbarkeit der betroffenen Flächen einschränken können. Gewässerschutzstreifen und Talräume werden wegen ihrer Kleinteiligkeit in diese Studie nicht dargestellt, sie sind im Bauleitplanverfahren zu berücksichtigen.

Schwerpunktbereiche des Schutzgebiets- und Biotopverbundsystems

Diese Flächen sind sowohl nach Beratungserlass als auch gemäß LEP aus fachrechtlichen Gründen von vornherein auszuschließen. Zwar steht dort auch geschrieben, dass auch dort PV-Anlagen in Betracht kommen könnten, wenn eine Ausnahme oder Befreiung im Planverfahren in Aussicht gestellt werden kann, es ist aber praktisch ausgeschlossen, dass solche Genehmigungen für diese Gebiete erteilt werden.

Wald / Baumbestand

Auch diese Flächen sind sowohl Beratungserlass als auch gemäß LEP auszuschließen. Zusätzlich ist ein Waldabstand von 30 m bis zu den Modulen zu berücksichtigen, der aus Maßstabsgründen nicht dargestellt wird. Auch sonstige Baumbestände wurden aus dem Luftbild ermittelt und dargestellt. Auch sie führen faktisch zu einem Ausschluss, da bei der großen Menge von geeigneten Flächen für PV-Anlagen eine flächige Beseitigung von Gehölzen nicht angebracht ist. Baumbestände wurden nur eingetragen, wenn die Flächen nicht schon wegen anderer Kriterien ausgeschlossen sind.

Gesetzlich geschützte Biotope und Knicks gemäß § 30 Abs. 2 BNatSchG und § 21 LNatSchG

Sie sind sowohl nach Beratungserlass als auch gemäß LEP auszuschließen. Im Einzelfall können für kleinere Teile Ausnahmen beantragt werden (z. B. für einen Knickdurchbruch als Zufahrt). Es ist entsprechender Ersatz zu leisten (bei Knicks z. B. Neuanlage in doppelter Länge). Knicks sind auf der Grundkarte DTK 25 dargestellt.

Siedlungsbereiche

Sie sind im Erlass und im LEP nicht genannt. Siedlungsbereiche sind im Grundsatz für die Herstellung kleinerer baulicher PV-Anlagen, insbesondere an Gebäuden, geeignet, jedoch nicht für die hier vorgesehenen großflächigen Freiflächen-PVA. Es werden im Zusammenhang bebauten Siedlungsbereiche (u.a. Wohnbauflächen, gemischte Bauflächen, gewerbliche Bauflächen, Wochenendhausgebiete, Siedlungen im Außenbereich) ausgeschlossen.

Ergänzend bestehen für Siedlungsbereiche hohe Flächenkonkurrenzen (wie z.B. durch Wohn- oder Gewerbeansprüche), sodass auch Baulücken in diesen Flächen in der Regel nicht für den Ausbau von PVA zur Verfügung stehen oder zu hohe Grundstückskosten aufweisen. Siedlungsflächen sind zudem vorrangig für Maßnahmen der Innenentwicklung zu nutzen. Im Siedlungsbereich kämen lediglich Konversionsflächen für die Errichtung von Freiflächen-PVA in Frage, die aufgrund wirtschaftlicher Restriktionen (z. B. Altlasten) für eine anderweitige bauliche Entwicklung nicht geeignet sind.

Geringe Flächengrößen und vorhandene Verschattungen durch umliegende Gebäude stellen weitere Restriktionen für die Errichtung von Solarparks in Siedlungsbereichen dar.

Je weiter Solarparks an Siedlungsbereiche heranrücken, desto geringer ist erfahrungsgemäß die Akzeptanz der dort Wohnenden gegenüber den Anlagen. Rechtlich reichen die Mindestabstände nach Landesbauordnung zu Wohngebieten aus (3 m zur Grundstücksgrenze), da PV-Anlagen keine schädlichen Immissionen verursachen. Aus unseren Erfahrungen empfehlen einen Abstand von 50 m oder mehr und eine Sichtschutzpflanzung zu Wohnnutzungen. Damit können Beeinträchtigungen der Wohnzufriedenheit vermieden werden.

Ökokonto- und Kompensationsflächen

Hierbei handelt es sich um Flächen, auf denen Ausgleichsmaßnahmen für Eingriffe an andere Stelle durchgeführt wurden. Sie sind im Beratungserlass als „bedingt geeignet“ erwähnt. Sie sind aber in der Regel hochwertig für den Naturschutz. Eine Nutzung für PV-Anlagen würde diese Flächen entwerten, außerdem entsteht ein hoher Ausgleichsbedarf, da die Flächen an anderer Stelle mindesten 1:1 ersetzt werden müssen. Es ist davon auszugehen, dass diese Flächen nicht überbebauet werden können.

Schwerpunkträume für Tourismus und Erholung

Schwerpunkträume für Tourismus und Erholung gemäß Landesentwicklungsplan sind hauptsächlich Küstengebiete an Nord- und Ostsee, sowie im Landesinneren der Raum Malente, Eutin und Plön. Diese Räume sind in den Regionalplänen als „Ordnungsräume für Tourismus und Erholung“ festgelegt. Raumbedeutsame Solar-Freiflächenanlagen dürfen nicht in Schwerpunkträumen für Tourismus und Erholung und Kernbereichen für Tourismus und/oder Erholung errichtet werden. Ausnahmsweise gilt das nicht für vorbelastete Flächen oder Gebiete, die aufgrund vorhandener Infrastrukturen, insbesondere an Autobahnen, Bahntrassen und Gewerbegebieten, ein eingeschränktes Freiraumpotenzial aufweisen.

Archäologische Kulturdenkmale

Archäologische Denkmale sind nach § 8 Abs. 1 und § 24 (Übergangsvorschrift) des Gesetzes zum Schutz der Denkmale vom 30.12.2014 (DSchG) in ein Verzeichnis (Denkmalliste) eingetragen.

Hinweis für archäologische Interessengebiete: Bei den als archäologische Interessengebiete ausgewiesenen Bereichen handelt es sich gem. § 12 Abs. 2 Nr. 6 des Gesetzes zum Schutz der Denkmale vom 30.12.2014 (DSchG) um Stellen, von denen bekannt ist oder den Umständen nach zu vermuten ist, dass sich dort Kulturdenkmale befinden. Denkmale sind gem. § 8 Abs.1 DSchG unabhängig davon, ob sie in der Denkmalliste erfasst sind, gesetzlich geschützt. Bei allen Vorhaben und Maßnahmen mit Erdarbeiten in diesen Bereichen ist daher eine frühzeitige Beteiligung des Archäologischen Landesamtes Schleswig-Holstein nach § 12 DSchG notwendig.

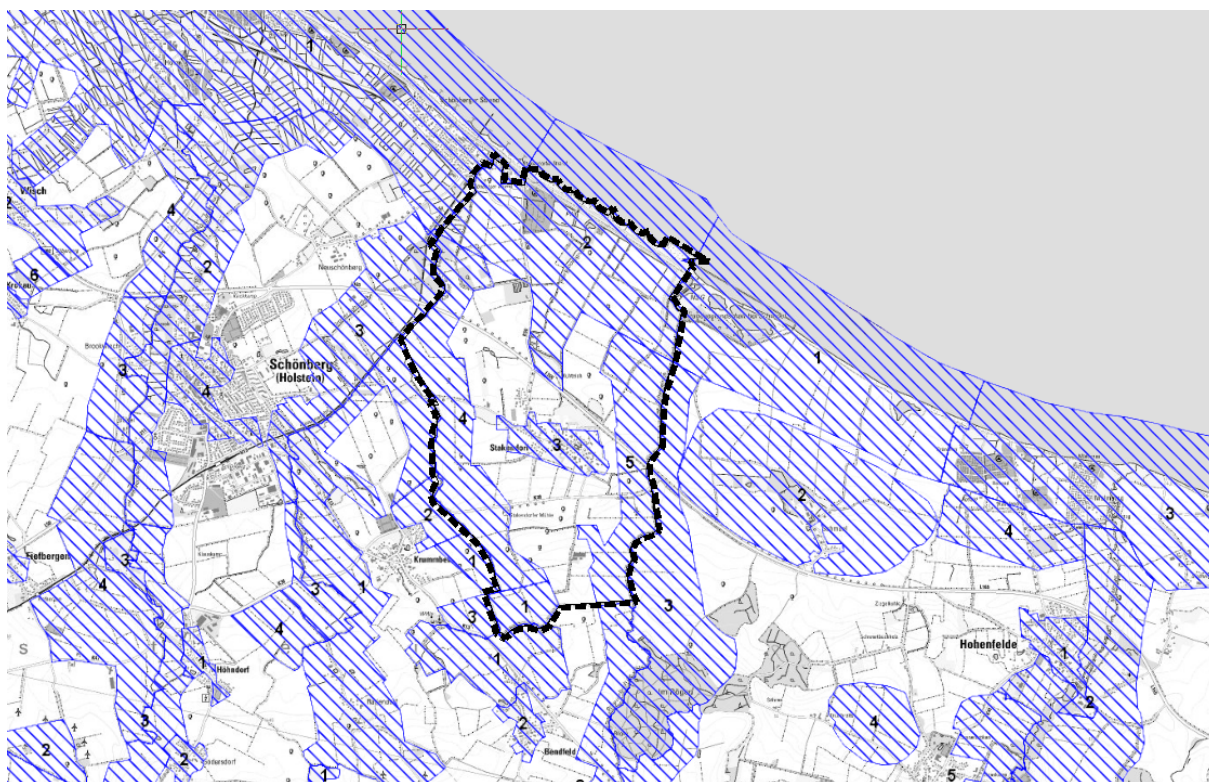


Abbildung 3 Auszug aus dem Archäologie-Atlas Schleswig-Holstein 2018 mit Darstellung des Untersuchungsraums (schwarze Strichlinie) (ohne Maßstab)

6.2 Flächen mit besonderem Abwägungs- und Prüfungserfordernis (Abwägungskriterien)

Neben den „harten“ Ausschlusskriterien gibt es „weiche“ Kriterien der Einzelprüfung, bei denen nicht pauschal von einem Ausschluss der Fläche für Solarparks ausgegangen werden kann. Diese Flächen kommen nur im Beratungserlass als „bedingt geeignet“ vor. Der LEP äußert sich zu bedingt geeigneten Flächen nicht. Folgende Kriterien bedingen eine Einzelfallprüfung:

Landschaftsschutzgebiete (LSG) gem. § 26 BNatSchG (einschließlich Gebieten, die die Voraussetzungen für eine Ausweisung als LSG erfüllen)

In Erlass sind nur ausgewiesenen LSG als „bedingt geeignet“ genannt. Eine Abwägung kann hier aber nicht durch die Gemeinde erfolgen, sondern der Kreis bestimmt den Inhalt der LSG-Verordnung und beschließt über eventuelle Ausnahmen von der Verordnung. Sinnvollerweise sollten aber auch die im Landschaftsrahmenplan gekennzeichneten Gebiete, die die Voraussetzung für eine Ausweisung erfüllen, gleichermaßen berücksichtigt werden. Auch dort ist die Gemeinde in der Planung nicht frei, weil der Kreis jederzeit die Gebiete „einstweilige sicherstellen“ und so Veränderungen verhindern kann.

LSG sind in der Bewertung zweischneidig. Je nach Verordnung können dort PV-Anlagen uneingeschränkt, eingeschränkt oder auch gar nicht zulässig sein. Die Bewertung „bedingt geeignet“ bedeutet jedenfalls nicht, dass die Gemeinde hier eine Abwägungsmöglichkeit hätte. Über die Zulässigkeit bestimmt allein der Ordnungsgeber (Kreis). Das Land trifft daher keine grundsätzliche Bewertung zur

Zulässigkeit in LSG, es ist die Vereinbarkeit mit den Schutzzwecken der jeweiligen LSG-Verordnung des Kreises zu prüfen.

Verbundbereiche des Schutzgebiets- und Biotopverbundsystems

Sie sind im Erlass als „bedingt geeignet“ genannt. Entgegen der Schwerpunktbereiche verteilen sich die Verbundachsen nicht flächenhaft, sondern linienhaft und schneiden dadurch häufig Potenzialflächen für Freiflächen-PVA. So könnten Freiflächen-PVA auf den Flächen rund um die Hauptverbunds- und Nebenverbundsachsen errichtet werden, wenn naturschutzrechtliche Belange (wie Biotopschutzmaßnahmen) im Rahmen der Planung berücksichtigt werden. Die Haupt- und Nebenverbundsachsen werden daher als Kriterium der Einzelfallprüfung definiert. Es ist zu erwarten, dass die Naturschutzbehörden der Bebauung solcher Flächen nicht zustimmen werden, insbesondere da in großem Umfang Alternativen zur Verfügung stehen. Sie werden daher vom Verfasser nicht als Flächen für ein gemeindliches Standortkonzept empfohlen.

Moorböden und Anmoorböden gemäß Dauergrünlanderhaltungsgesetz (DGLG) (Moorkulisse)

Dargestellt wird die Verbreitung von Moor- und Anmoorböden für den Vollzug des Dauergrünlanderhaltungsgesetzes (DGLG) in Schleswig-Holstein. Moor- oder Anmoorböden im Sinne des DGLG sind Böden, in denen innerhalb der obersten 40 cm ein mindestens 10 cm mächtiger Horizont mit mindestens 15% Humus auftritt. Die Kulisse ermöglicht keine weitergehende Differenzierung des Humusgehaltes oder der Torfmächtigkeit, es wird nur eine Betroffenheit im Sinne des DGLG angezeigt. Auf solchen Flächen ist nach dem DGLG die Umwandlung von Dauergrünland in Ackerland verboten:

Die Daten werden vom Landesamt für Landwirtschaft, Umwelt und ländliche Räume (LLUR) aktualisiert. Sie sind nicht als endgültig anzusehen. Die Datengrundlage dieser auch vereinfachend Moorkulisse genannten Flächen ist teilweise veraltet. Verwendet werden auch noch Daten der Geländeerhebungen zur Bodenschätzung aus den 30er und 40er Jahren des 20. Jahrhunderts, die durch Bodenprobe mit einem Bohrstock mindestens 60 cm Moormächtigkeit ermittelt haben. Bei intensiver Grünlandnutzung auf Mooren ist von einer Abnahme des Torfkörpers von 30 cm innerhalb der letzten 60 Jahre auszugehen. Diese Abnahme ist auf Bodensetzung und Torfmineralisation in Folge von Entwässerungs- und Meliorationsmaßnahmen zurückzuführen. Unter Berücksichtigung des Verlusts von 30 cm sieht die Landesregierung eine Torfmächtigkeit von mindestens 60 cm zum Zeitpunkt der Bodenschätzung (heute verblieben 30 cm) als belastbar zur Identifikation von heute noch vorliegenden Moorböden. Auch die Datengrundlage aus Biotopkartierungen ist teilweise als veraltet anzusehen (Kartierungen von 1979 – 1991) (Quelle: Bericht der Landesregierung: Moorschutzprogramm für Schleswig-Holstein, Drucksache 16/2272, 2011). Das Vorhandensein von Moorböden ist daher im Einzelfall vor Ort zu überprüfen.

Im Beratungserlass sind diese Flächen als „bedingt geeignet“ bewertet. Die Eignung von Moor- und Anmoorböden ist im Einzelfall zu prüfen.

Die Errichtung von Freiflächen-PVA auf Moorböden hat positive Klimaeffekte. Nasse Moorböden sind hochwirksame Kohlenstoffspeicher und verhindern die Freisetzung von Treibhausgasen. Gleichzeitig bieten sie zusätzliche Flächen für den Ausbau erneuerbarer Energien. Wichtig ist, für die Doppelnutzung nur entwässerte und stark degradierte Flächen zu erschließen, die derzeit landwirtschaftlich genutzt werden. Naturschutzfachlich wertvolle Moore und Moorböden innerhalb gesetzlicher Schutzge-

biete sind hingegen ausgenommen. Die besten Ergebnisse werden erzielt, wenn zusätzlich zur Beendigung der landwirtschaftlichen Nutzung auch die Entwässerung verringert und der Wasserstand angehoben werden kann. Seit Anfang 2023 fördert die Bundesregierung im Rahmen des Erneuerbare-Energien-Gesetzes (EEG) die Errichtung von Solaranlagen auf ehemals für die Landwirtschaft trockengelegten Moorflächen in Deutschland, wenn diese dabei dauerhaft wiedervernässt werden. Eine Anhebung des Wasserstandes ist auf kleineren Flächen manchmal nicht möglich, da dies immer auch Auswirkungen auf den Wasserstand der umliegenden Flächen hat. Eine sorgfältige Planung ist erforderlich. Anzuregen sind großflächige Maßnahmen, die auch als naturschutzrechtlicher Ausgleich über das Plangebiet hinausgehen oder außerhalb des Plangebiets erfolgen können.

Moore

Moore sind in Niedermoore und Hochmoore zu unterscheiden. Niedermoore sind nasse Lebensräume, die bei hohem Grundwasserstand beispielsweise in Senken und Niederungen oder bei der Verlandung von Gewässern entstehen. Die hohen Wassergehalte bedingen eine gehemmte Zersetzung der organischen Substanz, weshalb es zu einer Bildung von Torfen kommt. Durch die Versorgung mit mineral- und zum Teil nährstoffreichem Grund- bzw. Oberflächenwasser grenzen sich Niedermoore von den ombrogenen Hochmooren ab. Übergangs- und Hochmoore sind Lebensräume nasser, nährstoffarmer und bodensaurer Standorte. Während Übergangsmoore in Teilen noch über das Grundwasser gespeist werden, wird der Wasser- und Nährstoffhaushalt in Hochmooren von Niederschlägen bestimmt. Beide Moortypen tragen, sofern sie noch intakt und ungestört sind, als bedeutende CO₂-Speicher zum Klimaschutz bei und fungieren als Lebensraum für eine Vielzahl spezialisierter, hochgradig bedrohter Pflanzen- und Tierarten. Im Beratungserlass sind diese Flächen als „bedingt geeignet“ bewertet, wenn es sich um „Dauergrünland auf Moorböden und Anmoorböden gemäß Definition nach § 3 Abs. 1 DGLG“ handelt.

6.3 Ertragsfähigkeit des Bodens

Landwirtschaftliche Flächen sollen laut Beratungserlass desto weniger genutzt werden, je höher die Ertragsfähigkeit ist. Die Ertragsfähigkeit der Fläche kann flächenscharf dem Landwirtschafts- und Umweltatlas/Bodenbewertung entnommen werden. Diese Flächen sind von sehr gering bis sehr hoch eingestuft. Sie sollten nicht ausgewählt werden, solange besser geeignete Flächen zur Verfügung stehen. Die Flächen in der Gemeinde Stakendorf haben hauptsächlich eine mittlere und hohe Ertragsfähigkeit.

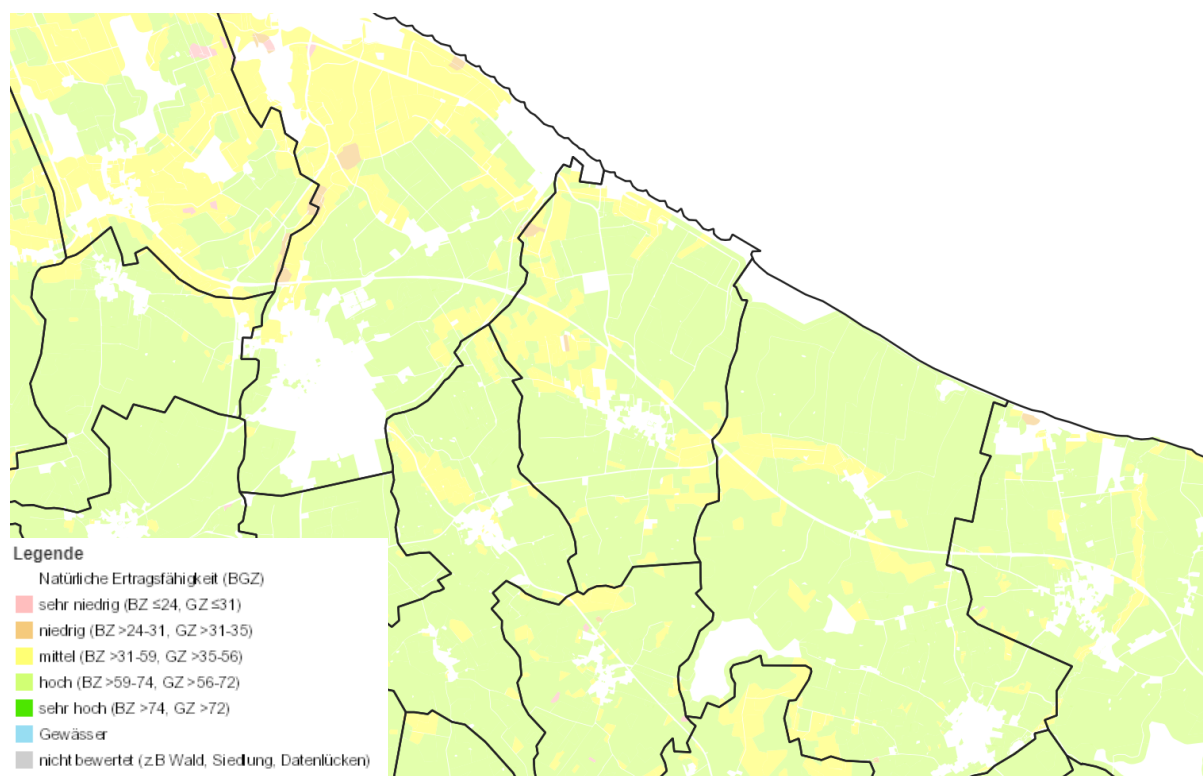


Abbildung 4 Natürliche Ertragsfähigkeit (BGZ) (Quelle: Eigene Darstellung nach Angaben des Umweltportals SH) (ohne Maßstab)

6.4 Vorbelastung Landschaftsbild

Der Untersuchungsraum wird auch hinsichtlich der Auswirkungen auf das Landschaftsbild betrachtet. Um unbeeinträchtigte Bereiche im Sinne von Landschaftsfenstern auch künftig erhalten zu können, bietet es sich an, die Freiflächen-PVA in bereits vorbelasteten Bereichen vorzusehen. Hierzu werden folgende Vorbelastungen des Landschaftsbildes identifiziert:

- Autobahnen, Schienenstrecken, vielbefahrene Landes- und Bundesstraßen,*
- Vorranggebiete für Windenergienutzung gemäß Teilfortschreibung des Regionalplans Sachthema Windenergie von 2020,*
- bestehende Windenergieanlagen,*
- (Hochspannungs-)Freileitungen, Umspannwerke,*
- großflächige Industrie- und Gewerbegebiete,*
- bestehende Photovoltaikanlagen.*

Vorhandene Autobahnen, vielbefahrene Landes- und Bundesstraßen sowie Schienenstrecken stellen aufgrund des Verkehrslärms sowie der Barrierewirkung für Tiere bereits eine starke Vorbelastung dar.

Vorranggebiete für die Windenergienutzung stellen beim Vorhandensein von Windenergieanlagen eine Vorbelastung des Landschaftsbildes dar. Freiflächen-PVA stehen der Windenergienutzung nicht entgegen und sind deshalb auch innerhalb dieser Gebiete zulässig. Darüber hinaus weisen die Vorrang-

gebiete zu Schienenwegen und Autobahnen einen Mindestabstand von 100 m bzw. in Höhe der Kipphöhe der Anlage auf. In diesen Bereichen ist die Errichtung von Freiflächen-PVA denkbar. Der Gefahr von Eisabwurf kann durch geeignete technische Maßnahmen entgegengewirkt werden. Abstände bezüglich Verschattung, Repowering und Zuwegungen sind jeweils im Einzelfall zu untersuchen.

Hochspannungsfreileitungen beeinträchtigen das Landschaftsbild i.d.R. erheblich. Die Beeinträchtigungen sind umso höher, je höher die Bedeutung des betroffenen Landschaftsbildes ist. Befinden sich dementsprechend Freileitungen in der Umgebung von geplanten Solarparks, ist das Landschaftsbild an diesen Stellen bereits vorbelastet. Die Umgebung von Hochspannungsfreileitungen eignet sich daher für die Errichtung von Freiflächen-PVA. Umspannwerke stellen bereits einen technischen Eingriff in die Landschaft dar und gehen meist mit einer Bündelung von Stromleitungen einher. Daher wird auch der Raum angrenzend an Umspannwerke als vorbelastet eingestuft und eignet sich besonders für die Errichtung von Freiflächen-PVA.

Großflächige Industrie- und Gewerbegebiete stellen durch ihre Gestaltung und meist großflächige Nutzung eine Vorbelastung des Landschaftsbildes dar. Die Errichtung von Freifläche PVA in der Nähe dieser Gebiete kann eine Konzentration der Belastung bewirken.

Vorhandene Solarparks stellt ebenfalls eine Vorbelastung des Landschaftsbildes dar. Um bandartige Strukturen zu vermeiden ist jedoch im Einzelfall die Freihaltung von Landschaftsfenstern zu prüfen.

7. Potenzialprüfung

Alle im Untersuchungsgebiet vorkommenden Ausschluss- und Abwägungskriterien sowie die Vorbelastungen des Landschaftsbildes werden in der Karte (Anlage) dargestellt.

7.1 Standortbezogene Ausschlusskriterien

Bei den Potenzialflächen kommen sowohl bei den Flächen, die als „geeignet“ eingestuft sind, als auch bei den Flächen, bei denen eine „Einzelfallprüfung erforderlich“ ist, **standortbezogene Ausschlusskriterien** hinzu. Die folgenden Kriterien müssen bei beiden Flächenarten geprüft werden:

Es müssen **Landschaftsfenster** freigehalten werden, damit sich die Solarparks nicht bandartig durch die ganze Landschaft ziehen. Hierfür sollen laut LEP einzelne oder benachbarte Anlagen eine Gesamtlänge von über 1.000 m nicht überschreiten. Bei neu geplanten Solarparks sind hierfür die Längen von Solarparks im Bestand zu berücksichtigen.

Weitere Restriktion stellen die **Eigentümerinteressen** dar. Der Bau von Freiflächen-PVA erfolgt nur, wenn die Eigentümer diesem auch zustimmen. Ist dies nicht der Fall, kann die Anlage nicht gebaut werden. Die Interessen des Eigentümers können sich im Laufe der Zeit jedoch wandeln oder es gibt neue Eigentümer, die andere Vorstellungen haben.

Die **Netzkapazitäten** der Umspannwerke, die den Strom aus den Freiflächen-PVA einspeisen und verteilen, können ebenfalls eine Restriktion darstellen. Zwar sind die Netzbetreiber gehalten, die Umspannwerke ggf. auszubauen, dies kann aber weitere Kosten und Zeit verursachen, so dass der Bau einer Freiflächen-PVA nicht mehr wirtschaftlich darstellbar ist.

Spätestens auf der Ebene der Bauleitplanung müssen die Flächen auf die standortbezogenen Ausschlusskriterien hin geprüft werden.

8. Auswahl von Suchräumen und Standortkonzept

8.1 Alternativenprüfung

Mit der Novelle des BauGB 2023 werden Vorhaben für Freiflächen-Photovoltaikanlagen entlang eines 200-Meter-Korridors beiderseits von Autobahnen und mindestens zweigleisigen Hauptschienenwegen zu privilegierten Vorhaben, ähnlich den Anlagen für die Windenergie. D. h. sie können ohne Zutun der Gemeinde und ohne Bauleitplanung direkt über einen Bauantrag errichtet werden. In der Gemeinde Stakendorf kommen solche privilegierten Flächen für die Photovoltaik nicht vor. Im Bereich von 500 m beiderseits der Bahntrasse, die auf dem Gebiet der Gemeinde Schönberg (Holstein) in etwa entlang der Grenze zu Stakendorf verläuft, werden PV-Anlagen durch das EEG gefördert.

Außerhalb eines 200 m privilegierten Korridors können Solarparks nur durch aktive positive Bauleitplanung der Gemeinde entstehen. Bei dem Wunsch nach Errichtung von Freiflächen-PVA außerhalb des privilegierten Korridors, muss auf sogenannte Weißflächen zurückgegriffen werden oder auf Flächen mit besonderem Abwägungs- und Prüferfordernis. Die Standortalternativenprüfung dient der raumordnerischen Abwägung von Flächenkonkurrenzen im Gemeindegebiet. Es werden am besten geeigneten Flächenpotenziale in die engere Betrachtung genommen. Diese Flächen werden zu Suchräumen für mögliche Projektentwicklungen. Dass nichts entgegensteht, bedeutet noch nicht, dass die Flächen für Freiflächen-PV geeignet sind. Es sind zusätzlich die sogenannten Positivkriterien zu berücksichtigen, die die Planung auf bestimmte Bereiche lenken (Lage an Autobahnen, Schienenstrecken und landschaftlich vorbelasteten Gebieten).

Die Gemeinde Stakendorf weist kaum reine Weißflächen auf, die uneingeschränkt für Freiflächen-Photovoltaikanlagen geeignet wären. Größere Ausschlussflächen sind der zentrale Siedlungsbereich sowie der Schwerpunktraum für Tourismus und Erholung und das Landschaftsschutzgebiet, welche den nördlichen und nordöstlichen Teil der Gemeinde umfassen. Ein Landschaftsschutzgebiet gilt aus Landesicht zwar als abwägbar. Die LSG-Verordnungen werden jedoch von den Kreisen aufgestellt und schließen PV-Anlagen in aller Regel aus.

Teilweise liegen mehrere Ausschlusskriterien übereinander. Dazu gehören regionale Grünzüge, FFH- und Vogelschutzgebiete, gesetzlich geschützten Biotop und Gebiete mit besonderer Bedeutung für Natur und Landschaft. Zudem befinden sich im Norden der Gemeinde Moor- und Anmoorböden, die einem besonderen Abwägungs- und Prüferfordernis unterliegen. Die Flächen nördlich der L 165 sollen daher nicht für Freiflächen-PV zur Verfügung gestellt werden, mit Ausnahme der Bereiche im förderfähigen 500 m-Bereich entlang der Bahnstrecke, die zunächst in der Betrachtung verbleiben.

Als Vorbelastung des Landschaftsbilds ist das Vorranggebiete Windenergienutzung an der Grenze zu Schwartbuck zu nennen. Dort hat der Boden allerdings eine hohe Ertragsfähigkeit. Die Gemeinde möchte Böden mit hoher Ertragsfähigkeit so weit wie möglich schonen und schließt daher zusammenhängende größere Flächen mit hoher Ertragsfähigkeit aus. Daher sollen auch die Flächen in der Nähe des Windvorranggebiets und die Flächen um die Ortslage herum nicht weiter betrachtet werden.

8.2 Auswahl und Bewertung des Suchraums

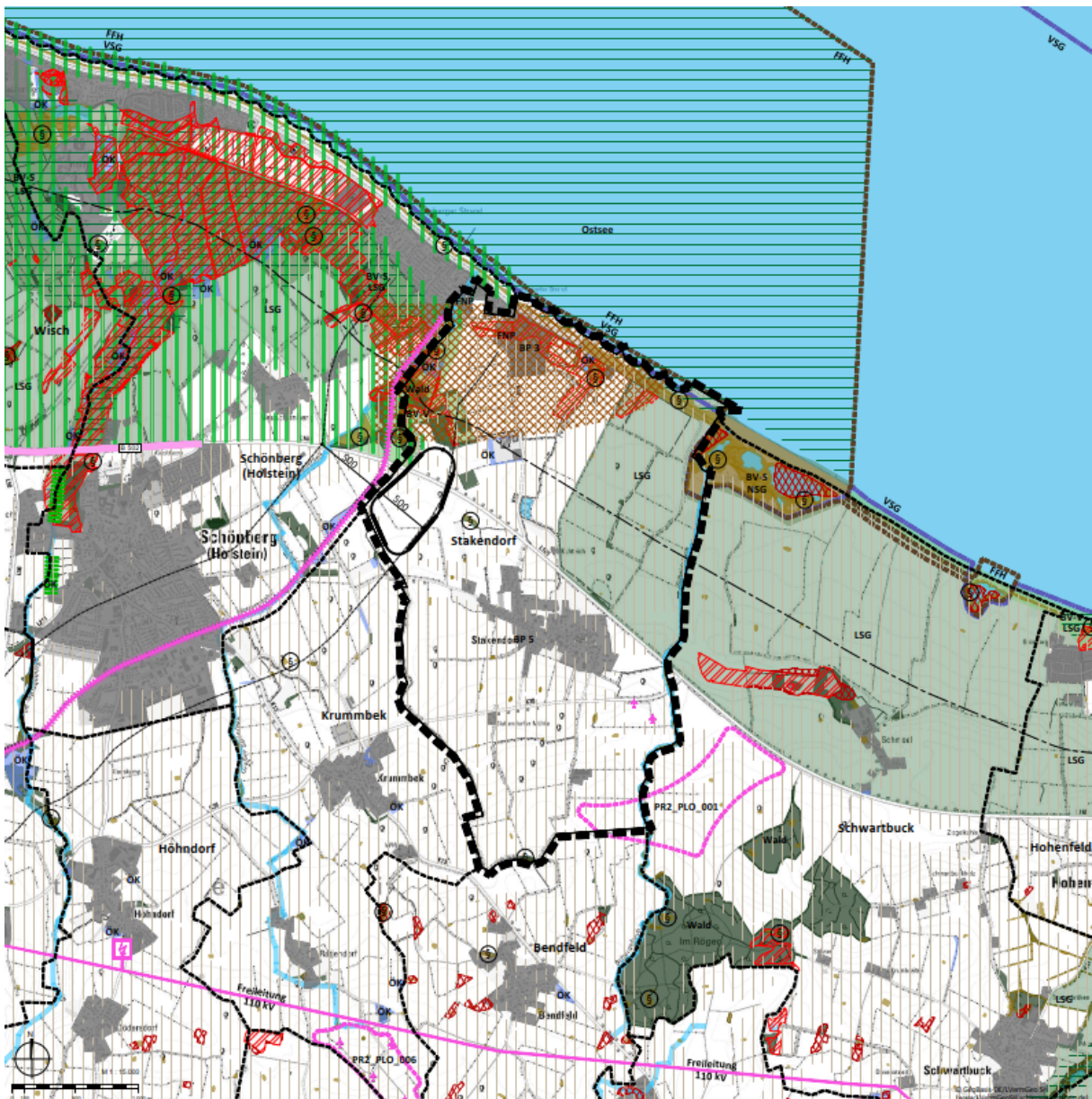


Abbildung 5 Ausschnitt aus der Karte Standortkonzept (siehe Anlage) mit Suchraum (schwarz umrandet)

Nach den Vorgaben des Landes kommen als Suchräume für Freiflächen-Photovoltaikanlagen vorrangig in Betracht: Flächen entlang von Autobahnen, stark befahrenen Hauptstraßen und Haupt-Schienenwegen sowie vorbelastete Flächen oder Gebiete, die aufgrund vorhandener Infrastrukturen ein eingeschränktes Freiraumpotenzial aufweisen.

Solche als Positivkriterien zu bewertenden Gebiete sind in Stakendorf nicht in wesentlichem Umfang vorahnden. Es gibt keine Autobahnen oder Hauptschienenstrecken. Die Bahnstrecke Schönberger Strand – Kiel wird demnächst zwar für den Personenverkehr reaktiviert, kann aber nicht als schwerwiegende Belastung angesehen werden. Als Hauptschienenstrecken im Sinne des LEP gelten nur zweigleisige Strecken wie z. B. Hamburg – Kiel. Trotzdem ist die Bahnstrecke als Infrastruktureinrichtung ein möglicher Anknüpfungspunkt für die Entwicklung von PV-Anlagen, wenn keine andere sich auf-

drängenden Infrastrukturen oder bauliche Anlagen vorhanden sind. Entlang der Bahnstrecke Neumünster-Heide haben sich z. B. viele Gemeinden entschieden, PV-Anlagen entlang der Bahnstrecke anzuordnen, wodurch sich eine wünschenswerte gemeindeübergreifende Konzentration ergibt.

Aufgrund der oben genannten Kriterien sollen nur die Flächen entlang der Bahnstrecke weiter betrachtet werden. Dort ist keine hohe Ertragsfähigkeit des Bodens vorhanden und die Flächen liegen an der Bahn und an der K 165. Der Suchraum soll begrenzt werden auf den förderfähigen Bereich von 500 m entlang der Bahnstrecke. Der Suchraum umfasst eine Fläche von ca. 30 ha.

Die Flächen innerhalb des Suchraums werden insgesamt als geeignet beurteilt. Die Boden-ertragsfähigkeit ist überwiegend geringer als im Rest des Gemeindegebiets. Es stehen keine Kriterien entgegen. Die Fläche knüpft an (wenn auch eher schwache) Positivkriterien an (Bahnstrecke, stark befahrene Straße). Gemeindeweit gibt es aber keine besser geeigneten Flächen.

9. Bewertung der Vorhabenanfrage

Der Gemeinde liegt eine Vorhabenanfrage für einen ca. 15 ha großen Solarpark am nordwestlichen Rand des Gemeindegebiets an der Grenze zu Schönberg vor. Das Vorhaben liegt innerhalb des in Kapitel 8 insgesamt geeigneten Suchraums. Große Teile des Standortes stellen eine Weißfläche dar. Das Vorhaben befindet sich an einem geeigneten Standort. Es werden Möglichkeiten für maßvolle Erweiterungen nach Norden, Osten und Süden gesehen.

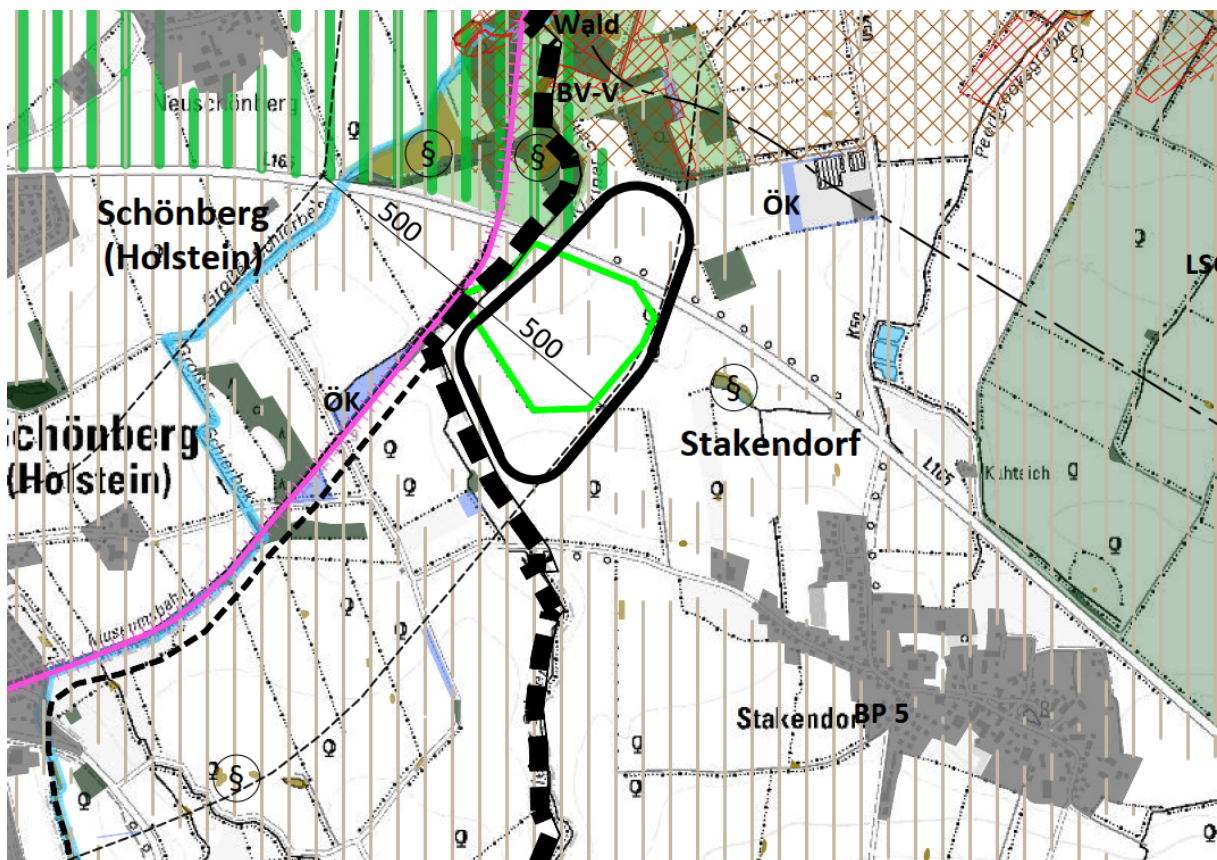


Abbildung 6 Auszug aus der Karte zur Studie mit Darstellung des Vorhabens (grüne Umrandung)

10. Abstimmung mit den Nachbargemeinden

Hinweis des Verfassers:

Die Beteiligung der Nachbargemeinden wird nach dem Beschluss über das Konzept durchgeführt und die Ergebnisse dann im Folgenden dokumentiert.

Dieses Konzept wurde von der Gemeinde Stakendorf aufgestellt. Die Abstimmung mit den benachbarten Gemeinden wurde in schriftlicher Form im xx xxxx durchgeführt und hatte folgendes Ergebnis:



Abbildung 7 Stakendorf und seine Nachbargemeinden

Amt Probstei

- Gemeinde Schönberg (Holstein)
- Gemeinde Krummbek
- Gemeinde Bendfeld

Amt Lütjenburg

- Gemeinde Schwartbuck

11. Quellen

Gesetz für den Ausbau erneuerbarer Energien (Erneuerbare-Energien-Gesetz – EEG 2023).

Die Ministerpräsidentin des Landes Schleswig-Holstein – Landesplanungsbehörde (2000): Regionalplan für den Planungsraum III.

Landesamt für Landwirtschaft, Umwelt und ländliche Räume (LLUR) (2019): Rohstoffpotenzialflächen Schleswig-Holstein für die Neuaufstellung der Regionalpläne, Stand 14.02.2019.

Landesamt für Umwelt (LfU) (2023): Umweltportal Schleswig-Holstein.

Ministerium für Energiewende, Landwirtschaft, Umwelt, Natur und Digitalisierung des Landes Schleswig-Holstein (MELUND) (2020): Landschaftsrahmenplan für den Planungsraum III, kreisfreie Hansestadt Lübeck, Kreise Dithmarschen, Herzogtum Lauenburg, Ostholstein, Pinneberg, Segeberg, Steinburg und Stormarn.

Ministerium für Inneres, ländliche Räume, Integration und Gleichstellung (2021): Landesentwicklungsplan Schleswig-Holstein, Fortschreibung 2021.

Ministerium für Inneres, Kommunales, Wohnen und Sport des Landes Schleswig-Holstein (2023): Regionalplan für den Planungsraum II, Neuaufstellung – Entwurf 2023.

Ministerium für Inneres, ländliche Räume, Integration und Gleichstellung des Landes Schleswig-Holstein (2022): Grundsätze zur Planung von großflächigen Solar-Freiflächenanlagen im Außenbereich.

Ministerium für Inneres, ländliche Räume, Integration und Gleichstellung des Landes Schleswig-Holstein - Landesplanung und ländliche Räume – (2020): Regionalplan für den Planungsraum III-West (Sachthema Windenergie an Land).

Ministerium für Inneres, ländliche Räume, Integration und Gleichstellung und Ministeriums für Energie, Landwirtschaft, Umwelt Natur und Digitalisierung des Landes Schleswig (2022): Anforderungsprofil für Gemeindegrenzen übergreifende Plankonzepte für die Errichtung großer Freiflächen-Solaranlagen.